

# KIKI&CO FOTOLIJST

## Handleiding



KIKI&CO

veel plezier met dit cadeau!  
vanaf nu kan iedereen die je uitnodigt zijn  
leukst, mooiste, grappigste, onhandigste,  
gewoonste en fijnste momenten met jou delen  
op de Kiki&Co fotolijst.  
Elke dag een nieuw geluksmoment!

## **Bedankt voor je aankoop!**

Deze gebruikershandleiding is bedoeld om alle functies en mogelijkheden van de fotolijst uit te leggen. De software wordt regelmatig bijgewerkt, dus functies kunnen in de loop van de tijd veranderen en verbeteren. Lees de handleiding zorgvuldig door en bewaar hem om nog eens iets op te kunnen zoeken. De fotolijst zelf bevat ook uitleg van elke functie in meerdere talen.

## **Waarschuwing**

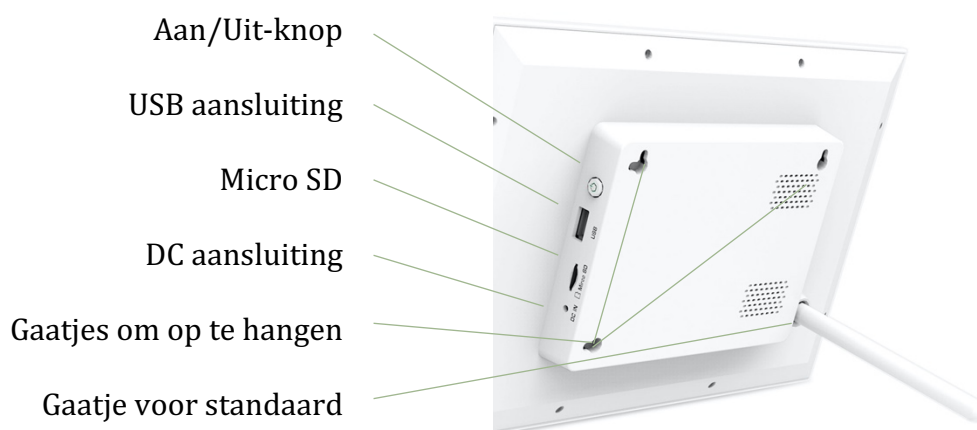
Stel dit apparaat niet bloot aan regen of vocht om het risico op brand of elektrische schokken te reduceren.

- *Lees de handleiding zorgvuldig door en volg alle vereisten voor veilig gebruik.*
- *Gebruik de fotolijst niet in de buurt van water. Plaats niet naast een container met vloeistof erin.*
- *Niet installeren in de buurt van warmtebronnen, zoals radiatoren, warmteroosters, kachels of andere apparaten die warmte produceren.*
- *Haal de stekker van de fotolijst uit het stopcontact tijdens onweer of wanneer hij lang niet wordt gebruikt.*
- *Reinigen: haal de stekker uit het stopcontact, gebruik een natte doek om te reinigen. Gebruik geen vloeibaar wasmiddel of spuitbussen.*
- *Gebruik alleen accessoires die door de fabrikant zijn gespecificeerd.*
- *Als de fotolijst op enigerlei wijze is beschadigd, zoals een beschadigde stekker of gemorste vloeistof, probeer niet zelf te repareren vanwege het gevaar van elektrische schokken.*

# Inhouds-opgave

Aan de slag	1
Versturen van foto's & video	3
Instellingen op de fotolijst	4
1 Mijn frame	5
2 Beheer foto's	5
3 Mijn vrienden	6
4 Weergave & diavoorstelling	7
5 Wifi	8
6 Back-up & herstel	8
7 Help	9
8 Over	9
Specificaties	9

# AAN DE SLAG



## Accessoires

- Standaard/pootje om de fotolijst neer te zetten
- AC-adapter

Steek de stekker in het stopcontact en druk de aan-knop 2-3 seconden in. Het scherm gaat dan aan. Het scherm is een touchscreen.

Blijf 2-3 seconden drukken om het frame uit te schakelen. Het scherm vraagt "Uitschakelen" of "Opnieuw opstarten". Druk om te selecteren.

## Aansluitingen

**USB:** Frame kan op de pc worden aangesloten via een USB-kabel (niet inbegrepen) Ook kan een USB-stick worden gebruikt om foto's te importeren en om een back-up te maken.

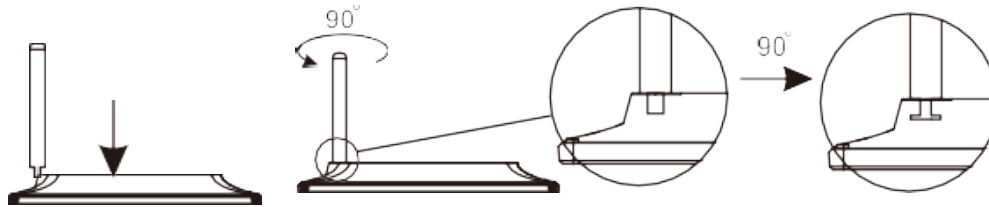
**Micro SD:** Micro SD kan worden gebruikt om foto's te importeren en om een back-up te maken. Formateer micro SD in MSFAT32 om te kunnen lezen. Opmerking: MSfat kan alleen worden gebruikt voor kaarten met maximaal 32 GB.

**DC-uitgang:** voor voeding met meegeleverde AC-adapter. Werkt met 220V en 110V. Plug is (Noord-) Europees. De fotolijst werkt niet op accu of batterijen.

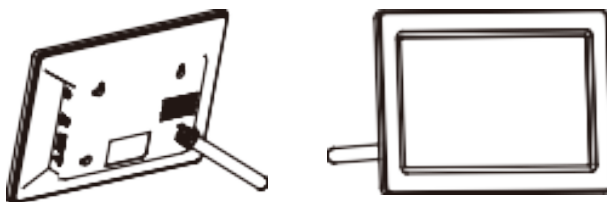
## Standaard/Pootje

Kan worden gebruikt om de fotolijst liggend of staand naar te zetten.

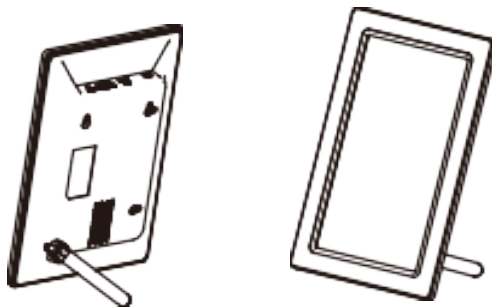
Plaats de standaard in het gat en draai 90 graden met de klok mee om vast te zetten. De fotolijst kan ook aan de muur gehangen worden.



Horizontaal



Verticaal



Bij de eerste keer opstarten, moet de fotolijst ingesteld worden. Het setup-menu start automatisch. De fotolijst heeft een touchscreen. Je kunt de instellingen altijd wijzigen door op het scherm te tikken en vervolgens "Instellingen" te selecteren

- 1) Taal selecteren. Dit is de taal die in Frameo wordt gebruikt.
- 2) Verbind de fotolijst met internet door verbinding te maken met een Wi-Fi netwerk.
- 3) Als er een nieuwe versie van de Frameo-software beschikbaar is, wordt gevraagd of een update gedaan kan worden.
- 4) Voer naam en locatie in voor de fotolijst. Beide zijn zichtbaar voor mensen die foto's met je delen.
- 5) Stel de tijdzone in.
- 6) Voeg vrienden toe waarvan je foto's wilt ontvangen. Zorg er eerst voor dat ze de Frameo-app hebben gedownload (zie de handleiding onder 'Frameo-app installeren'). Klik dan op 'Vriend toevoegen'. Er verschijnt een unieke code die 24 uur geldig is. Je vrienden moeten die code in de Frameo-app gebruiken om verbinding te maken met de fotolijst.

**Nadat vrienden of familie de code in hun Frameo-app hebben toegevoegd, verschijnt je fotolijst in hun app en kunnen ze foto's met je delen.**

# Versturen van foto's en video's

Om foto's en video's naar de fotolijst te kunnen sturen, moet de afzender de Frameo-app op zijn / haar telefoon installeren.

1. Installeer Frameo voor Android of iOS in de Google play store of in de app store.



*Tip: als je een telefoon buiten Europa hebt geregistreerd, kan je de app mogelijk niet rechtstreeks in de app store vinden. Je kunt hem vinden via een Google-zoekopdracht en daarop klikken om de app te downloaden in de app store.*

2. Klik in de app op 'vriend toevoegen', het logo met een persoon en een plusteken. Dit logo staat linksboven in de app.
3. Voer de gegenereerde code op het scherm in op de app. De code is 24 uur geldig. Daarna moet een nieuwe code worden gegenereerd.
4. Je bent nu verbonden met de fotolijst en je kunt beginnen met het verzenden van foto's.

Dat werkt zo:

- a) Selecteer een of meerdere (door te klikken op het teken met vierkantjes achter elkaar, links onderaan de grote foto) afbeeldingen of video's. Klik vervolgens rechtsboven op 'Volgende'

*Tip: gebruik foto's met minimaal 500kb om gebruik te maken van de hoge kwaliteit van het HD-scherm. Afbeeldingen van berichten-apps, zoals WhatsApp, zijn meestal niet goed genoeg.*

*Let op: Maximaal 15 seconden van een videofragment worden getoond op de lijst. Je kunt zelf selecteren welke 15 seconden indien gewenst.*

*Tip: als je minder recente foto's wilt verzenden en niet daar in de Frameo-app naar toe wilt scrollen, doet je het volgende. Ga naar foto's (IOS), selecteer de afbeelding, exporteer (vierkant met pijl omhoog, linksonder) naar Frameo en verzend. Als de Frameo-app niet wordt weergegeven wanneer je exporteert, kunt je deze toevoegen door op 'Meer' te klikken.*

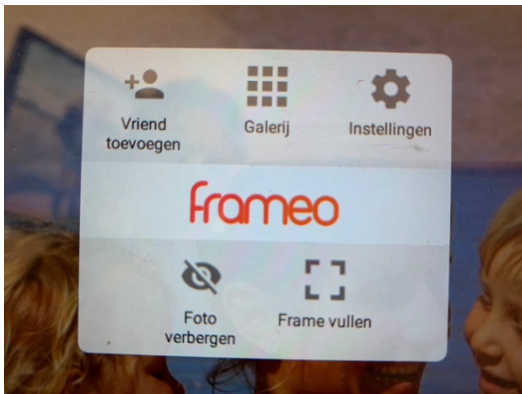
- b) Selecteer de fotolijsten waarmee je de foto wilt delen. Klik nogmaals op 'Volgende'
- c) Typ desgewenst een bijschrift dat bij de foto wordt weergegeven. Klik nogmaals op 'Volgende'.
- d) Selecteer het belangrijkste deel van de foto. Als de maten van de foto niet exact overeenkomt met de schermgrootte, wordt dit gedeelte dan in elk geval altijd weergegeven.
- e) Klik op 'Afbeelding verzenden'. Binnen enkele seconden verschijnt de foto op het fotolijstscherf.

*Tip: als het kader niet online is wanneer je de foto verzendt, komt de foto niet onmiddellijk door. De Frameo-app blijft het proberen totdat de foto wel verzonden kan worden.*

# Instellingen op het frame

Je kunt de fotolijst instellen met het touchscreen. Standaard worden de foto's een voor een als diavoorstelling getoond. Veeg naar links of rechts om door de foto's te bladeren. Tik eenmaal op het scherm om het snelmenu te openen. Als er nieuwe foto's zijn of een software update dan is dat te zien door een pop-up linksboven in het scherm.

## Snelmenu:



In het snelmenu is een toegang tot de knop '**Vrienden toevoegen**', de '**Galerij**' (om alle foto's te zien) en het menu '**Instellingen**' dat verderop wordt beschreven. Het is in het menu ook mogelijk de huidige afbeelding te verbergen of de afbeelding aan te passen aan het formaat van de lijst.

## Foto verbergen

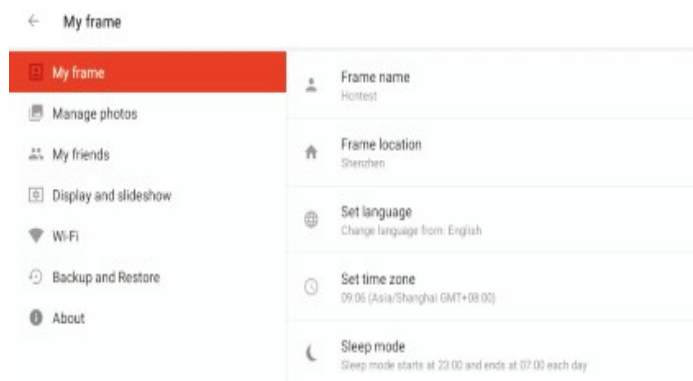
Tik op dit pictogram, de foto wordt verborgen en wordt niet meer getoond. Als je de foto toch weer wilt laten zien, kun je naar Instellingen-> Foto's beheren-> Foto's tonen / verbergen

## Aanpassen aan kader

Tik op dit pictogram om de hele afbeelding in het kader te passen, ongeacht de grootte. Met nog een tik breng je het terug naar de oorspronkelijke pasvorm.

## Instellingen

Via de Instellingen kun je de fotolijst verder personaliseren.





## 1) Mijn frame

### Framenaam

Wijzig de naam van de fotolijst. Dit is ook de naam die de verbonden vrienden en familie zullen zien in hun lijst met verbonden fotolijsten.

### Framelocatie

Wijzig de locatie van de fotolijst. Dit is de locatie die wordt weergegeven op de lijst met verbonden frames van je vrienden en familie

### Taal instellen

Taal instellen.

### Tijdzone instellen

Stel de tijdzone in.

### Gebruik 24-uurs indeling

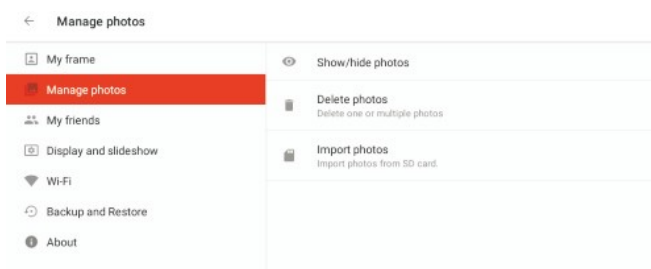
Kies tussen 12 en 24-uurs indeling

### Slaapmodus

De fotolijst heeft een slaapmodus die het scherm uitschakelt om stroomverbruik te besparen terwijl je bijvoorbeeld slaapt. De standaardinstelling is om het scherm om 23:00 uur uit te schakelen en het scherm om 07:00 uur weer aan te zetten.

Om dit te veranderen, kan de start- / eindtijd van de slaapmodus veranderd worden

De fotolijst is niet uitgeschakeld of, dus foto's ontvangen is gewoon mogelijk tijdens de slaapstand.



## 2) Beheer foto's

### Foto's tonen / verbergen

Selecteer welke foto's je wilt tonen / verbergen door op de specifieke foto te tikken die je wilt tonen / verbergen. Verborgen foto's worden niet uit de fotolijst verwijderd en kunnen altijd opnieuw geselecteerd worden.

### Foto verwijderen

Selecteer foto's die je permanent uit de fotolijst wilt verwijderen door op de foto te tikken.

### Foto's importeren

Hiermee kun je foto's importeren vanaf een externe micro SD-kaart of USB-stick. Micro SD-kaart moet worden geformatteerd in MSfat om te kunnen lezen.

*Let op: formatteren in MSfat is alleen mogelijk voor micro SD-kaarten die 32 GB of kleiner zijn.*

Begin met het selecteren van de foto's die je op de fotolijst wilt importeren. Eenmaal geselecteerd, tik je op de import om het importproces te starten.

*Let op: Het is momenteel niet mogelijk om een bijschrift toe te voegen of het belangrijkste deel van de foto te definiëren wanneer je de importfunctie gebruikt.*

### Foto's exporteren

Hiermee kunt je foto's naar de micro SD-kaart exporteren, zodat je ze ergens anders kunt gebruiken.

## 3) Mijn vrienden



Deze lijst bevat alle mensen die foto's naar je fotolijst mogen verzenden.

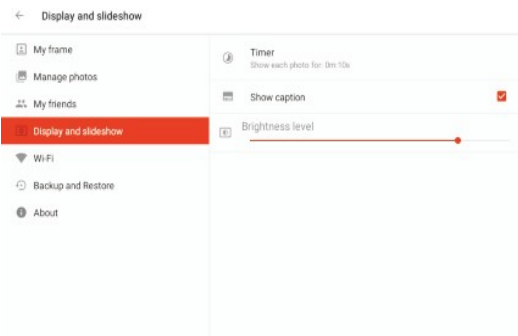
### Persoon verwijderen

Om een persoon uit deze lijst te verwijderen en daarmee zijn toestemming voor het verzenden van foto's te verwijderen, tik je op de knop Instellingen naast zijn naam. Je kunt er vervolgens voor kiezen om die persoon te verwijderen

### Persoon toevoegen

Om een nieuwe persoon toe te staan je foto's toe te sturen, tik je eenvoudig rechtsboven op de knop 'Vriend toevoegen' en deel je de code op elke gewenste manier. De code is 24 uur geldig.

## 4) Weergave en diavoorstelling



### Timer

Bepaal hoe lang elke foto moet worden weergegeven.

### Bijschrift tonen

Stel in of de bijschriften moeten worden weergegeven die vrienden hebben verstuurd. Vink aan om bijschriften weer te geven. Verwijder het vinkje om bijschriften te verbergen

### Vulkader

Vink deze aan als je het hele scherm wilt gebruiken, ongeacht de oorspronkelijke grootte van de afbeelding. Dat betekent dat je niet altijd het hele plaatje ziet. Als je het vakje uitschakelt, worden de afbeeldingen volledig weergegeven, maar niet altijd op het volledige scherm.

### Fotoweergave volgorde

Toon foto's op datum of schud ze in willekeurige volgorde

### Helderheidsniveau

Pas het helderheidsniveau van het scherm aan

### Meldingsvolume

Stel het volume in voor meldingen van nieuwe foto's.

### Video

De fotolijst kan video's tonen van maximaal 15 seconden, met of zonder geluid. Hiervoor zijn een aantal instellingen die aangepast kunnen worden

### Autoplay

Speel binnengekomen video's automatisch af

### Video playback

Hier geef je aan hoe vaak je de video wilt zien

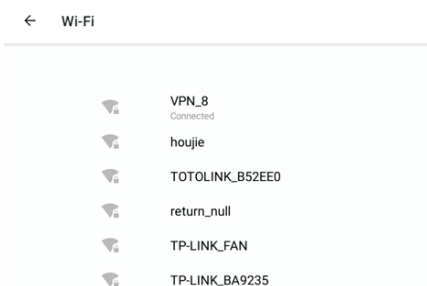
## Playback audio

Het geluid staat standaard uit. Als je het schuifje naar rechts doet, staat het geluid aan.

## Video volume

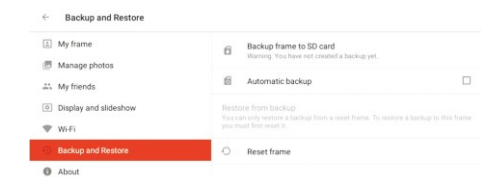
Als het volume aan staat, regel hier dan het volume waarmee de video afgespeeld wordt.

## 5) Wi-Fi



Kies de Wi-Fi waarmee uw fotolijst verbinding moet maken en voer het wachtwoord in.

## 6) Backup en herstel



Tik om een back-up te maken op een SD-kaart van foto's, vrienden en instellingen. De tijd van de laatste succesvolle back-up wordt weergegeven.

**Let-op: Elke bestaande back-up op de SD-kaart wordt overschreven!**

### Automatische back-up

De fotolijst maakt automatisch een back-up binnen 30 uur nadat je nieuwe foto's hebt ontvangen of de fotolijst hebt gewijzigd.

### Frame resetten

Verwijdert alle gegevens uit de fotolijst. Hiermee worden alle foto's, vrienden / verbindingen en instellingen permanent verwijderd. Kan bijvoorbeeld gebruikt worden als de fotolijst aan iemand anders gegeven wordt.

## 7) Help

### Anonieme analysegegevens delen

Anonieme analysegegevens delen helpt enorm bij het verbeteren van de Frameo-software. Schakel het selectievakje in als je ons wilt helpen Frameo te verbeteren. Schakel dit selectievakje uit om het delen van anonieme analysegegevens te weigeren.

### Gids

Open de snelstartgids, die werd getoond toen de fotolijst voor het eerst werd opgestart.

## 8) Over

Toont de adresgegevens van de fotolijst en de geïnstalleerde versie van de software.

### Controleren op updates

Controleer of er een update beschikbaar is voor je fotolijst.

### Bètaprogramma

Selecteer of je nieuwe functies wilt proberen voordat ze voor iedereen worden vrijgegeven.

## SPECIFICATIE

Dimension	257.3*176.4*22mm
Weight	335g
LCD	10 inch 1280*800 pixels,IPS
Processor	1.3GHz,ARM Quad cortex-A7
Memory	512MB DDR RAM, 16GB built-in memory
Wifi	802.11b/g/n
OS	Android 6.0
Connection	DC jack,USB, Micro-SD
Operating temperature	Between 0°C and 40°C

